



Centro
Social
Paroquial
de Lorvão

Rua do Bairro
3360-106 Lorvão

Nº DE CONTRIBUINTE: 502 545 852

PERÍODO DE 2022

RELATÓRIO DE ATIVIDADE E CONTAS (ANÁLISE FINANCEIRA)

Através do presente relatório, vem a Direção do Centro Social Paroquial do Lorvão, dar a conhecer a terceiros com quem tem relações, alguns aspetos que considera mais relevantes e relacionados com a atividade desenvolvida, no período 2022.

O Relatório e Contas de Gerência do ano 2022, foi enviado ao Conselho Fiscal, para sua apreciação. Tal parecer consta da ata da reunião realizada para o efeito.

Assim, depois de cumpridas todas as formalidades legais, convém expor o seguinte:

1-EVOLUÇÃO DA ATIVIDADE DA INSTITUIÇÃO (ASPETOS FINANCEIROS)

Vamos focar este relatório numa análise mais financeira, uma vez que a atividade operacional, será objeto de análise na avaliação do plano de ação.

Ao nível de investimentos efetuados, foram os necessários para melhorar o funcionamento e o bem-estar dos utentes.

Evolução dos Resultados

O resultado líquido foi negativo em 42.802,79€.

Este resultado teve a sua origem nas situações a seguir indicadas, sobre as quais esta Direção, não tem controle:

- Redução dos Subsídios à exploração; o período de 2022 foi o ano de recuperação pós pandemia e as frequências das respostas sociais foram

Handwritten signature: Sampaio
Handwritten signature: Fatima Santos
Handwritten signature: [unclear]

aumentando ao longo do período, contudo ainda não conseguimos chegar aos valores pré pandemia. Esta rubrica teve uma redução de 6,7%;

- Aumento dos outros gastos e perdas; estes montantes correspondem quase na sua totalidade a correções relativa a períodos anteriores de acordos de cooperação da Segurança Social. No final do exercício de 2021, era previsível que em 2022, fossem efetuados acertos nos valores recebidos dos acordos de cooperação. Neste contexto havia duas possibilidades, efetuar o reconhecimento dos valores ainda em 2021 (situação que iria influenciar negativamente os resultados do ano 2021) ou em 2022 refletir os valores em correções de períodos anteriores (foi esta a opção tomada pela Instituição) opção que influencia os resultados de 2022. Isto é, qualquer da opção iria sempre influenciar negativamente os resultados de um período, uma vez que se trata de valores recebidos indevidamente, sem frequência de utentes que as suporte;

- Aumento dos Gastos com o Pessoal, motivado pelo aumento dos valores do Salário Mínimo Nacional, pela aplicação das novas tabelas salariais, com retroativos a julho do período anterior. A variação foi de 5,17%;

- Por fim o aumento generalizado de preços, que influenciou o aumento do Custos das Mercadorias Vendidas e da Matérias Consumidas e o aumento dos Fornecimentos e Serviços Externos. A inflação atingiu em 2022, a taxa média de 7,8%, valores vistos há 20 anos atrás. Esta situação levou ao aumento do CMVMC em 9,7% e ao aumento dos FSE em 18,6%;

Neste resultado estão incluídos 38.520,34€, de depreciações do período 2022.

Existem situações que ultrapassam o nosso controlo. Referimo-nos nomeadamente à definição do Salário Mínimo Nacional, cuja responsabilidade é do Governo e das negociações das tabelas salariais nas quais também não intervimos, assim como o aumento generalizado de preços dos bens e serviços, que no nosso caso, como os nossos bens e serviços respeitam a bens e serviços essenciais, o aumento foi bastante superior á taxa de inflação.

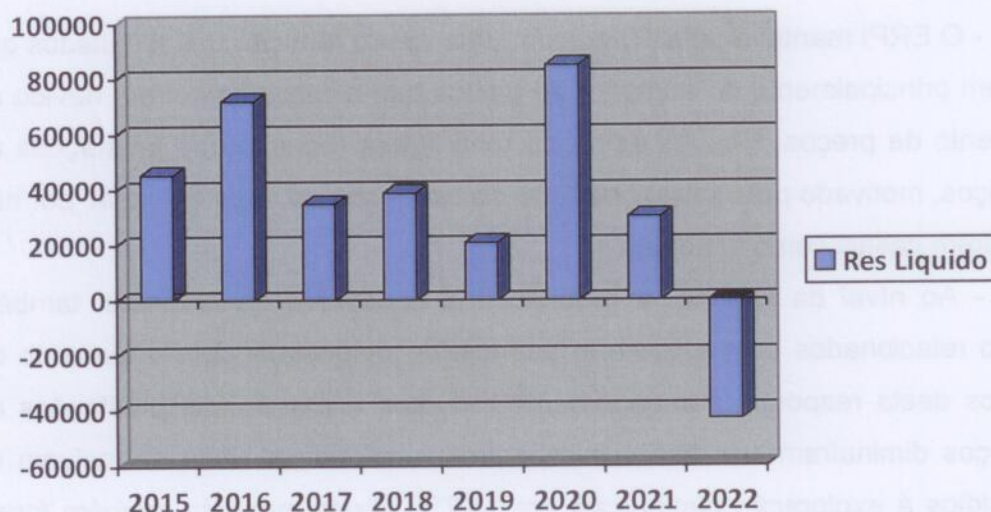
Uma outra situação que foge do nosso controlo é a frequência de algumas respostas, uma vez que as frequências dependem sempre das necessidades das famílias.

Esta situação só não foi mais grave porque o Estado manteve o apoio extraordinário de 2,1%, para as respostas Creche e SAD e de 3,5%, para as

Fátima Santos
fsc

respostas ERPI e Centro de Dia. Estes valores foram liquidados em dezembro de 2022.

No gráfico seguinte apresentamos a evolução dos resultados nos últimos 8 anos:



No período 2021 e 2022, apresentou a seguinte distribuição, por resposta social:

Resposta Social	Resultado do Exercício		Variação
	2022	2021	
Centro de Dia	-38.049,55 €	-9.002,85 €	-322,64%
Apoio Domiciliário	6.374,21 €	10.966,87 €	-41,88%
Creche	-38.581,43 €	-2.024,73 €	-1805,51%
ERPI	17.707,18 €	27.425,61 €	-35,44%
Outras Atividades	9.746,80 €	2.896,37 €	236,52%

Analisando as principais razões para as variações nos resultados por resposta, temos:

- Ao nível da resposta Centro de Dia, esta resposta foi que mais sofreu, ao nível da frequência com a pandemia Covid 19. Reabriu em 2021 com uma frequência muito inferior à que tinha quando encerrou. Foi melhorando ao longo do período de 2022, mas não o suficiente para atingir a frequência de fevereiro de 2020. Desta forma foi a que sofreu maior influência, na redução dos subsídios à exploração, que diminuíram em 40,7%. Além disso, foi também a resposta que foram realizadas mais regularizações referentes a valores de 2021 (18.139,58€).

Blor
Simões

Fátima Santos
J. Pires

Handwritten signature and name:
Fátima Santos
F. 120

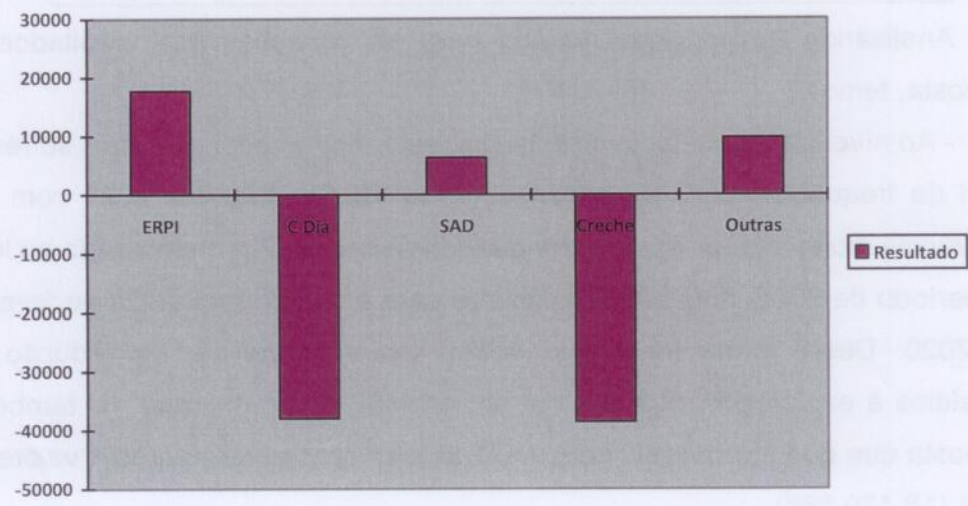
- Na resposta Apoio Domiciliário, a diminuição de resultados está relacionada com a diminuição dos valores das mensalidades e dos outros rendimentos, que derivam de alguma oscilação que se verificou na frequência da resposta durante o período em análise. Nesta resposta também foram refletidos valores de regularização de períodos anteriores no montante de 9.731,70€.

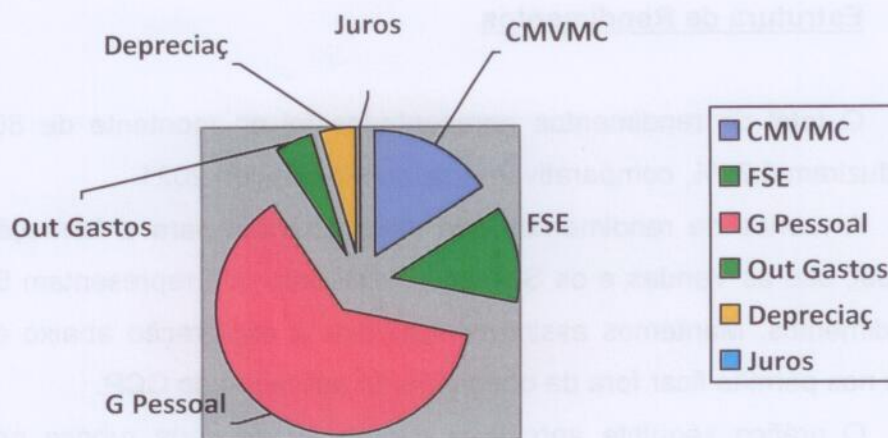
- O ERPI manteve-se estável, com uma ligeira redução dos resultados que advém principalmente do aumento de gastos que a resposta sofreu, devido ao aumento de preços. Resulta ainda de uma ligeira redução das prestações de serviços, motivado pela impossibilidade de ocupação da vaga de casal, por não existirem casais como candidatos.

- Ao nível da Creche, a redução dos resultados da resposta, também estão relacionados com a baixa frequência da resposta e com o aumento de gastos desta resposta, nomeadamente recursos humanos. As prestações de serviços diminuíram em 46,7% e os outros rendimentos onde se incluem os subsídios á exploração diminuíram em 14,7%. Nesta resposta também foram refletidos valores de regularização de períodos anteriores no montante de 10.278,10€.

- No que respeita às outras atividades, a melhoria verificada está relacionada com o aumento do valor das refeições, negociado com o Município nos contratos celebrados em 2022. Também se iniciou em 2022 o fornecimento de lanches nos estabelecimentos de ensino.

O gráfico seguinte apresenta a contribuição de cada resposta para o resultado global:





Fatima Santos
7/20

A rubrica, que mais influenciou os gastos, são os custos com o pessoal, que atingiram o montante de 531.099,48€, que representam cerca de 62,6%.

Esta rúbrica aumentou cerca de 5,17%, neste período, devido essencialmente ao aumento do SMN, que passou de 665€ para 705€ e também pela aplicação da nova tabela salarial, que foi aplicada com retroactivos a julho de 2022.

Todas as rubricas de gastos aumentaram, com exceção das depreciações.

Mantivemos as relações de cooperação com o Instituto de Emprego e Formação Profissional, com o Município de Penacova, Instituto de Solidariedade Social – Centro Distrital de Coimbra e com outras entidades que nos solicitaram parceria.

2-FACTOS RELEVANTES OCORRIDOS APÓS O TERMO DO EXERCÍCIO

Não ocorreram acontecimentos subsequentes que impliquem ajustamentos e, ou divulgação nas contas do exercício.

3-EVOLUÇÃO PREVISÍVEL DA ACTIVIDADE

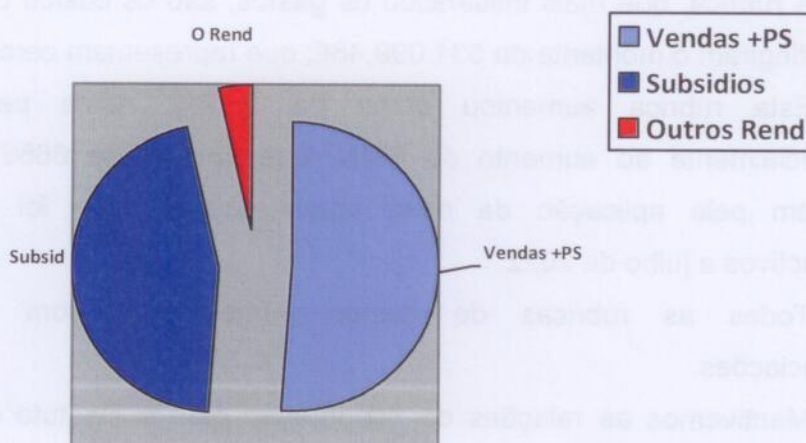
Os objetivos para este novo período mantêm-se e são aqueles que definimos como prioritários no início do mandato:

Estrutura de Rendimentos

O total de rendimentos apresentados foi no montante de 805.764,08€. Reduziram 0,75%, comparativamente com o período 2021.

A rubrica de rendimentos que mais contribui para a formação do valor global, são as Vendas e os Serviços Prestados, que representam 51,23% dos rendimentos. Mantemos assim os subsídios à exploração abaixo dos 50%, o que nos permite ficar fora da obrigação de aplicação do CCP.

O gráfico seguinte apresenta a dotação de cada rubrica no montante global do período:



Estrutura de Gastos

Os Gastos do período atingiram o valor global de 845.566,87€, aumentaram 8,6% e encontram-se distribuídos da seguinte forma:

Al Or
Simões
Fátima Santos
7.º
F.iseo

-melhorar a frequência das respostas, de forma a obter a maior ocupação possível;

-rentabilizar ao máximo os recursos existentes;

-manter um rigoroso controlo de custos;

-promover esforços com vista a melhorar as relações de solidariedade entre a população da freguesia e o Centro Paroquial do Lorvão;

Uma outra preocupação que temos, recorrente dos anos anteriores, é a tendência de subida generalizada e elevada do preço dos produtos, assim como a subida que se tem verificado no SMN, conjugada com a incerteza de qual será a actualização dos acordos de cooperação que o governo vai aplicar, porque se for idêntica aos anos anteriores, a situação financeira das IPSS's, poderão ficar muito comprometidas.

Conseguiu-se aprovar a candidatura efetuada ao PRR – Mobilidade Verde, que visava a aquisição de uma viatura comercial elétrica. Foi elaborado e lançado o procedimento, tendo sido adjudicada a compra ainda em 2022, pelo valor de 32.785,35€. Esta aquisição será apoiada com subsídio não reembolsável no valor de 25.000€.

Contudo o principal objetivo desta Direção será assegurar sempre que se mantém um bom nível de qualidade, no desempenho das respostas sociais atualmente desenvolvidas pela Instituição.

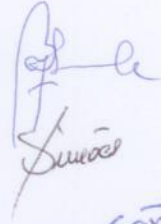
4 – AGRADECIMENTOS

Mais uma vez se verifica que esta Direção tem exercido funções com eficiência, clareza e rigor, nunca descorando o principal objetivo destas Instituições, o Apoio Social.

Aproveitamos para agradecer aos restantes membros dos Órgãos Sociais (Conselho Fiscal), a sua colaboração desinteressada, sem a qual esta Direção nunca conseguiria atingir os resultados a que se propôs.

Gostaríamos ainda de renovar o agradecimento a todos os colaboradores, pela dedicação à Instituição e aos utentes. A todos o nosso muito obrigado.

Esta Direção aproveita ainda para agradecer a colaboração prestada pelo Instituto da Solidariedade Social, IP – Centro Distrital de Coimbra, pelo Município de Penacova, por todos os Colaboradores, Fornecedores, Instituições Bancárias e demais entidades que com ela se relacionam.


Fatima Santos
Direção

Por fim a Direção propõe a transferência dos resultados líquidos para resultados transitados.

Lorvão, abril de 2023

A Direção

