



Centro
Social
Paroquial
de Lorvão

Rua do Bairro
3360-106 Lorvão
Nº DE CONTRIBUINTE: 502 545 852

F. Silva
Silva
Fátima Santos
J. Silva

PERÍODO DE 2021

RELATÓRIO DE ATIVIDADE E CONTAS

Através do presente relatório, vem a Direção do Centro Social Paroquial do Lorvão, dar a conhecer a terceiros com quem tem relações, alguns aspetos que considera mais relevantes e relacionados com a atividade desenvolvida, no período 2021.

O Relatório e Contas de Gerência do ano 2021, foi enviado ao Conselho Fiscal, para sua apreciação. Tal parecer consta da ata da reunião realizada para o efeito.

Assim, depois de cumpridas todas as formalidades legais, convém expor o seguinte:

1-EVOLUÇÃO DA ATIVIDADE DA INSTITUIÇÃO

Vamos focar este relatório numa análise mais financeira que operacional, uma vez que a atividade operacional, será objeto de análise na avaliação do plano de ação.

Ao nível de investimentos efetuados, foram os necessários para melhorar o funcionamento e o bem-estar dos utentes.

Evolução dos Resultados

O resultado líquido foi positivo em 30.274,27€.

Representa a continuidade de um trabalho com seriedade e rigor.

Salientamos que neste resultado estão incluídos 45.386,79€, de depreciações do período 2021.

Estes resultados são fruto de uma gestão bastante rigorosa que se implementou na Instituição, muito mais intensificada desde que surgiu a pandemia COVID 19, que abalou o nosso país e o mundo inteiro, desde o início do ano 2020.

Fátima Santos
Flora

Existem situações que ultrapassam o nosso controlo. Referimo-nos nomeadamente à definição do Salário Mínimo Nacional, cuja responsabilidade é do Governo e das negociações das tabelas salariais nas quais também não intervimos.

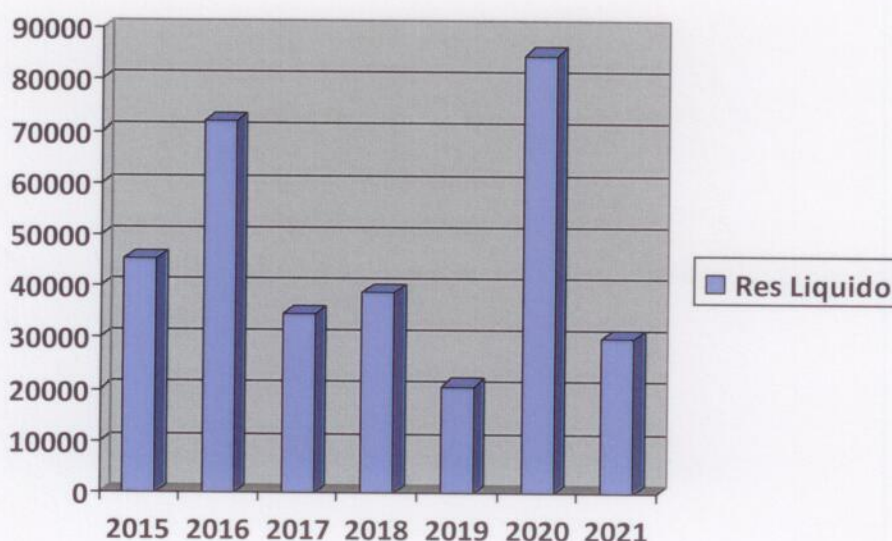
Também não nos é possível controlar o preço dos produtos e dos serviços que adquirimos, que ultimamente tem apresentado uma forte tendência de subida.

Uma outra situação que foge do nosso controlo é a frequência de algumas respostas, que também diminuiu em algumas respostas desde o aparecimento da pandemia.

Todas estas situações influenciam bastante os resultados. Neste período 2021, todas estas condicionantes que acabamos de enunciar evoluíram de forma negativa e acabaram por influenciar negativamente os resultados alcançados, que embora positivos tiveram uma redução de cerca de 64%.

Esta situação só não foi mais grave porque o Estado manteve o apoio extraordinário a algumas respostas, ao liquidar os protocolos de cooperação, com base na frequência de fevereiro de 2020, mantendo-se este apoio até ao mês de junho de 2021.

No gráfico seguinte apresentamos a evolução dos resultados nos últimos 7 anos:



A entidade regressou aos resultados obtidos antes da pandemia. Os resultados alcançados em 2020 foram extraordinários e não era expectável que se mantivessem nos períodos seguintes. Foi o resultado de vários apoios extraordinários, que surgiram por parte do Estado, para ajudar no combate à pandemia.

F. Pires
S. Santos
Fátima Santos
J. Pires

No período 2021 e 2020, apresentou a seguinte distribuição, por resposta social:

Resposta Social	Resultado do Exercício		Variação
	2021	2020	
Centro de Dia	-9.002,85 €	11.580,54 €	-177,74%
Apoio Domiciliário	10.966,87 €	35.636,19 €	-69,23%
Creche	-2.024,73 €	-784,42 €	-158,12%
ERPI	27.425,61 €	37.408,40 €	-26,69%
Cantinas	13,00 €	71,44 €	-81,80%
Outras Atividades	2.896,37 €	955,91 €	203,00%

Apresentamos agora as principais razões para as variações nos resultados por resposta:

- Ao nível da resposta Centro de Dia, esta resposta foi encerrada pelo governo em Março de 2020. Só em meados de 2021 é que nos foi possível reabrir a resposta. Contudo a resposta reabriu com uma frequência muito inferior à que tinha quando encerrou. Foi melhorando ao longo do segundo semestre de 2021, mas não o suficiente para atingir a frequência de fevereiro de 2020. Além disso, a abertura desta resposta, não acoplada com o ERPI, exige mais recursos e consequentemente mais despesas.

- Na resposta Apoio Domiciliário, a diminuição de resultados está relacionada com o aumento dos outros gastos, que derivam de valores que foram descontados em 2021, mas referentes a 2020, dos acordos de cooperação;

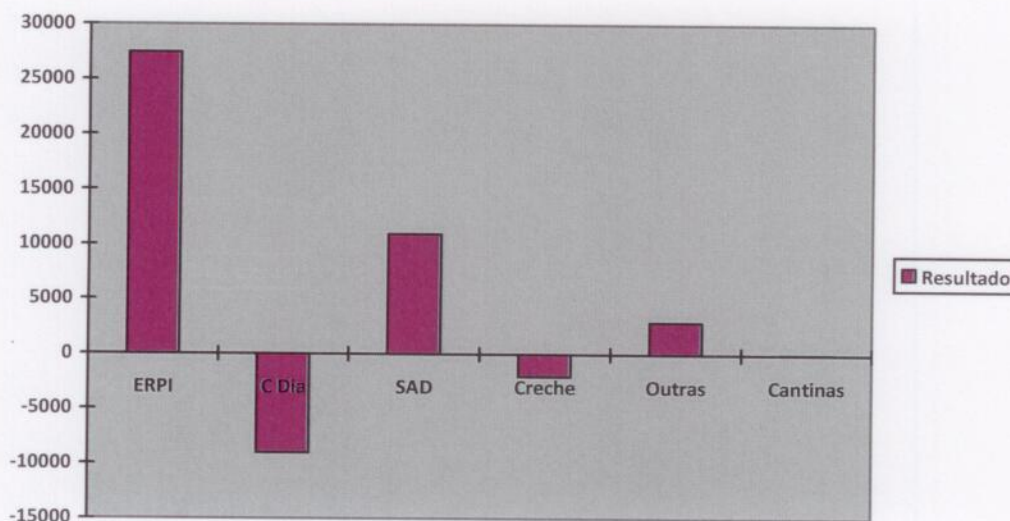
- O ERPI manteve-se estável, com uma ligeira redução que advém principalmente do aumento de gastos que a resposta sofreu.

- Ao nível da Creche, a redução dos resultados da resposta, também estão relacionados com a baixa frequência da resposta e com o aumento de gastos desta resposta, nomeadamente recursos humanos.

- No que respeita às outras atividades, a melhoria verificada está relacionada com o aumento do valor das refeições, negociado com o Município a partir de Setembro de 2021.

O gráfico seguinte apresenta a contribuição de cada resposta para o resultado global:

Fátima Santos
I. Rizzo

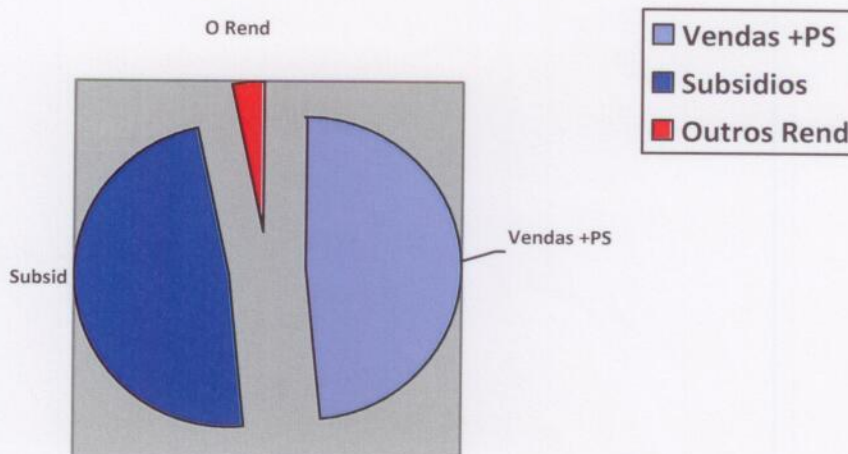


Estrutura de Rendimentos

O total de rendimentos apresentados foi no montante de 811.833,45€.

A rubrica de rendimentos que mais contribui para a formação do valor global, são as Vendas e os Serviços Prestados, que representam 48,46% dos rendimentos. Mantemos assim os subsídios à exploração abaixo dos 50%, o que nos permite ficar fora da obrigação de aplicação do CCP.

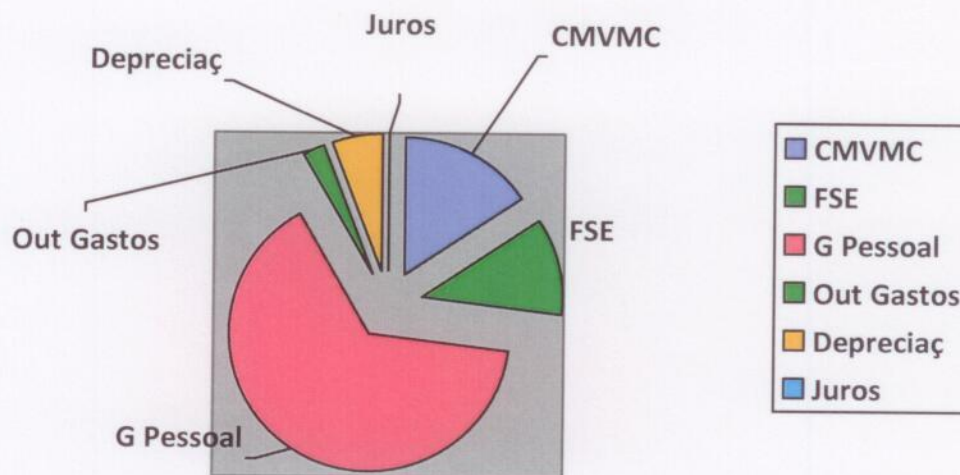
O gráfico seguinte apresenta a dotação de cada rubrica no montante global do período:



Estrutura de Gastos

Os Gastos do período atingiram o valor global de 781.559,18€, distribuídos da seguinte forma:

F. Pires
S. Silva
Fátima Santos
F. Pires



A rubrica, que mais influenciou os gastos, são os custos com o pessoal, que atingiram o montante de 504.997,26€, que representam cerca de 64,6%.

Esta rúbrica aumentou cerca de 10%, neste período, devido essencialmente ao aumento do SMN, que passou de 635€ para 665€ e também pela aplicação da nova tabela salarial, que foi aplicada com retroactivos a julho de 2021.

Todas as rubricas de gastos aumentaram, com excepção das depreciações, que neste período representaram 5,8% do total de gastos.

Mantivemos as relações de cooperação com o Instituto de Emprego e Formação Profissional, com o Município de Penacova, Instituto de Solidariedade Social – Centro Distrital de Coimbra e com outras entidades que nos solicitaram parceria.

2-FACTOS RELEVANTES OCORRIDOS APÓS O TERMO DO EXERCÍCIO

Não ocorreram acontecimentos subsequentes que impliquem ajustamentos e, ou divulgação nas contas do exercício.

3-EVOLUÇÃO PREVISÍVEL DA ACTIVIDADE

Os objetivos para este novo período mantêm-se e são aqueles que definimos como prioritários no início do mandato:

- melhorar a frequência das respostas, de forma a obter a maior ocupação possível;
- rentabilizar ao máximo os recursos existentes;
- manter um rigoroso controlo de custos;
- promover esforços com vista a melhorar as relações de solidariedade entre a população da freguesia e o Centro Paroquial do Lorvão;

Contamos que seja um ano bastante difícil, uma vez que a pandemia continua a criar constrangimentos nas nossas actividades.

Uma outra preocupação que temos é a tendência de subida generalizada do preço dos produtos, a subida já aplicada ao SMN, conjugada com a incerteza de qual será a actualização dos acordos de cooperação que o governo vai aplicar, porque se for idêntica aos anos anteriores, a situação financeira das IPSS's, poderão ficar muito comprometidas.

Salientamos, contudo que, um dos objetivos principais desta Direção será assegurar sempre que se mantêm um bom nível de qualidade, no desempenho das respostas sociais atualmente desenvolvidas pela Instituição.

4 – AGRADECIMENTOS

Mais uma vez se verifica que esta Direção tem exercido funções com eficiência, clareza e rigor, o que é visível pelos resultados alcançados, nunca descorando o principal objetivo destas Instituições, o Apoio Social.

Aproveitamos para agradecer aos restantes membros dos Órgãos Sociais (Conselho Fiscal), a sua colaboração desinteressada, sem a qual esta Direção nunca conseguiria atingir os resultados a que se propôs.

Gostaríamos ainda de renovar o agradecimento a todos os colaboradores, pela dedicação à Instituição e aos utentes. A todos o nosso muito obrigado.

Fátima Santos
3/1/20

Esta Direcção aproveita ainda para agradecer a colaboração prestada pelo Instituto da Solidariedade Social, IP – Centro Distrital de Coimbra, pelo Município de Penacova, por todos os Colaboradores, Fornecedores, Instituições Bancárias e demais entidades que com ela se relacionam.

Por fim a Direcção propõe a transferência dos resultados líquidos para resultados transitados.

Lorvão, 13 de abril de 2022

A Direcção



